



# LAGUNA

## BFlux 1

### Fűrészpor és porelszívó

HU Magyar - Használati utasítás



#### Gyártó

Laguna Tools Inc.  
744 Refuge Way, 200-as lakosztály  
Grand Prairie, Texas 75050  
USA  
Telefon: +1 800-234-1976  
Honlap: [www.lagunatools.com](http://www.lagunatools.com)

#### Forgalmazó

IGM tools and machines s.r.o.  
Ke Kopanině 560, 252 67, Tuchoměřice, Tuchoměřice  
Cseh Köztársaság, EU  
Telefon: +420 220 950 910  
E-mail: [sales@igmttools.com](mailto:sales@igmttools.com)  
Honlap: [www.igmttools.com](http://www.igmttools.com)



2024-08-26

151-BFlux1 LAGUNA porgyűjtő kézikönyv HU v2.01.01 A4ob

**EK MEGFELELŐSÉGI NYILATKOZAT (az eredeti fordítása)**

A következő EK-irányelvek szerint  
- Gépekről szóló irányelv: 2006/42/EK  
- 2014/35/EU kisfeszültségű irányelv



**A kérelmező: LAGUNA TOOLS, INC./ 744 Refuge Way, Suite 200, Grand Prairie, Texas 75050 USA**

**Gyártó: A SAN FORD MACHINERY CO., LTD./ No.169, Chung shan Rd., FengYuan Dist., Taichung City 420, Taiwan (R.O.C.), Taiwan, a gyártó kijelenti, hogy az alábbi gép:**

**PORELSZÍVÓ MODELL:**

**BFLUX1, CFLUX1, PFLUX1, CFLUX2, PFLUX2, CFLUX3, PFLUX3, TFLUX5, TFLUX10, XFLUX10, SFLUX10, AFLUX12, 820680, 821200**

feltéve, hogy a készüléket az általánosan elfogadott helyes gyakorlat elveinek és a használati útmutatóban foglalt ajánlásoknak megfelelően használják és karbantartják, megfelel a gépekről szóló irányelv alapvető egészségvédelmi és biztonsági követelményeinek.

Olyan személy, aki az EU-n belül műszaki dokumentációt állít össze:

Név: IGM nastroje a stroje s.r.o.

Cím: Ke Kopanine 560, Tuchomerice, CZ-252 67

Tel.: +420 220 950 910

Email: [sales@igmtools.com](mailto:sales@igmtools.com)

**A TCF-et (SF-2024003-A1 szám) a CEPROM S.A. archiválja, székhelye: Str. Fântânele f.n., 440240 Satu Mare, judetul Satu Mare, Románia.**

A gép legjellemzőbb kockázataiban esetében a biztonság és az irányelv alapvető követelményeinek való megfelelés a szabványok elemei alapján történt:

- **EN ISO 12100:2010 / Gépek biztonsága - A tervezés általános elvei - Kockázatértékelés és kockázatcsökkentés (ISO 12100:2010)**
- **EN 60204-1:2018 / Gépek biztonsága - Gépek villamos berendezései - 1. rész: Általános követelmények - Ipari villamos berendezések.**



Dátum: 20.05.2024

A meghatalmazott személy aláírása.

Funkció: vezérigazgató

Helyszín.

744 Refuge Way, Suite 200, Grand Prairie, Texas 75050, USA

# HU – Magyarország

(gépfordítás)

## Használati utasítás

Kedves Ügyfél,

Köszönjük a vásárlását, és üdvözljük az IGM **Laguna Tools** Tulajdonosok Csoportjában. Tudjuk, hogy ma számtalan faipari márka van a piacon, és nagyra értékeljük, hogy az IGM Laguna Tools gépét választotta. Minden Laguna Tools gépet gondosan az ügyfél igényeit szem előtt tartva terveztek meg. A Laguna Tools gyakorlati tapasztalatainak köszönhetően folyamatosan innovatív és professzionális gépek létrehozásán dolgozik. Olyan gépeket, amelyek műalkotások létrehozására inspirálnak, és amelyekkel öröm dolgozni.

## Tartalomjegyzék

### 1. Megfelelőségi nyilatkozat

1.1 Garancia

### 2. Termékleírás

### 3. Általános munkavédelem

3.1 Fontos biztonsági utasítások

3.2 Általános biztonsági szabályok

3.3 További biztonsági intézkedések

3.4 Tápegység

3.5 A motor jellemzői

3.6 A földelésre vonatkozó iránymutatások

3.7 Hosszabbító kábelek

### 4. A gép beállítása

4.1 Összeszerelés

### 5. Állandó karbantartás

### 6. Hibaelhárítás

---

### 1. Megfelelőségi nyilatkozat

Kijelentjük, hogy ez a termék megfelel a jelen kézikönyv 2. oldalán felsorolt irányelveknek és szabványoknak.

#### 1.1 Garancia

Az IGM tools and machines s.r.o. mindig arra törekszik, hogy minőségi és hatékony terméket szállítson.

A jótállás alkalmazása a vonatkozó feltételek és az IGM tools and machines s.r.o. garanciális feltételei.

#### 2. Termékleírás

Motor	750 W (1HP)
Teljesítmény	230V / 50Hz / 1 fázis
Ajánlott megszakító	16A, C kioldási karakterisztika (16/1/C)
<sup>3</sup> Légáramlás (hagyományos módszerrel mérve)	884m /óra
<sup>3</sup> Légáramlás (reális módszerrel mérve)	748m /óra
Ventilátor átmérője	230 mm
Kipufogó torok átmérője	100 mm
Switch	Közvetlen motorkapcsoló
Zaj	76 dB(A)
Szállítási méretek (SzxBxH)	830 x 510 x 630 mm
Súly	32 kg
Szállítási súly	35 kg
Szűrő	Szűrt terület: 1,6m <sup>2</sup>
Szűrőbetét	360 mm átmérő x 300 mm magasság
Szűrés	1 mikron, 99,7%

### 3. Általános munkavédelem

#### 3.1 Fontos biztonsági utasítások

A gép használata előtt olvassa el a gépre vonatkozó összes óvintézkedést és figyelmeztetést. Ha nem tartja be az összes alábbi utasítást, az áramütés, tűz, súlyos sérülés vagy anyagi kár lehet a következménye.

A fával való munka veszélyes lehet, ha nem követik a biztonságos és megfelelő üzemeltetési eljárásokat. Mint minden gép esetében, a működésnek is vannak kockázatai. A gépekkel végzett munka során a tisztelet és az óvatosság nagymértékben csökkenti a sérülés valószínűségét. Ha azonban a szokásos biztonsági óvintézkedéseket figyelmen kívül hagyják vagy figyelmen kívül hagyják, a gépkezelő sérülése is bekövetkezhet. Az olyan biztonsági berendezések, mint a védőburkolatok, az adagolók, a szorítók, a nyomófésűk, a védőszemüveg, a porvédő maszk és a hallásvédelem csökkentik a sérülés valószínűségét. Azonban még a legjobb biztonsági óvintézkedések sem védenek a rossz ítézőképesség, a gondatlanság vagy a figyelmetlenség ellen. A műhelyben mindig használja a józan eszét és legyen óvatos. Ha egy munka nem tűnik biztonságosnak, ne végezze el. Találjon ki egy alternatív és biztonságosabb cselekvési módot.

Ne feledje: az Ön személyes biztonsága az Ön felelőssége.

Ezt a gépet csak bizonyos alkalmazásokhoz tervezték. Nyomatékosan javasoljuk, hogy ezt a gépet ne módosítsák, és ne használják más célra, mint amire tervezték. Ha bármilyen kérdése van egy adott alkalmazással kapcsolatban, ne használja a gépet, amíg nem lépett kapcsolatba a gyártóval annak megállapítása érdekében, hogy az adott alkalmazás elvégezhető-e vagy elvégezhető-e a kérdéses munkadarabon.

Ha bármilyen kérdése van a használatával kapcsolatban, ne használja a terméket, amíg nem kap tájékoztatást a gyártótól.

A gép használatakor mindig tartsa be a következő alapvető óvintézkedéseket, többek között:

#### A GÉP HASZNÁLATA ELŐTT OLVASSA EL AZ ÖSSZES HASZNÁLATI UTASÍTÁST

A tűz, áramütés vagy sérülés veszélyének csökkentése érdekében:

- Ne hagyja magára a csatlakoztatott gépet. Húzza ki a gépet a hálózathoz, ha nem használja.
- Ne használja a gépet kültéren vagy nedves felületen.
- Ne engedje, hogy a gépet játékként használják. Különös óvatosságra van szükség, ha a gépet gyermekek közelében használja.
- Kizárólag a jelen kézikönyvben leírtak szerint használja. Csak a gyártó által ajánlott tartozékokat használja.
- Ne használja sérült kábellel vagy dugóval. Ha a készülék nem úgy működik, ahogyan kellene, lejtették, megsérült, szabadban hagyták vagy vízbe dobták, vigye vissza a szervizbe.
- Ne húzza vagy hordozza a tápkábelt, ne használja a tápkábelt fogantyúként, ne zárja be az ajtót a tápkábel fölé, és ne vezesse a tápkábelt éles élek vagy sarkok fölé. Ne helyezze a gépet a tápkábelre. Tartsa a tápkábelt távol a forró felületektől.
- Ne húzza ki a dugót a tápkábel meghúzásával. A kihúzáskor a dugót fogja meg, ne a kábelt.
- Ne kezelje a dugót vagy a gépet nedves kézzel.
- Ne helyezzen semmilyen tárgyat a gép lyukaiba. Ne használja, ha a gép bármely nyílása el van zárva; védje a portól, szennyeződéstől, hajszalaktól és mindentől, ami a levegő áramlását csökkentheti.
- Tartsa távol a haját, a laza ruházatot, az ujjakat és minden testrészt a nyílásoktól és a mozgó részekről.
- Kapcsolja ki az összes kezelőszervet, mielőtt lekapcsolja a készüléket.
- A gép tisztítása előtt győződjön meg arról, hogy a gép stabil felületen áll.
- Ne használja olyan területeken, ahol gyúlékony vagy éghető folyadékok, például benzin, lehetnek vagy vannak jelen.
- Csak megfelelően földelt konnektorhoz csatlakoztassa. Lásd a földelési utasításokat.

#### TARTSA BE EZEKET AZ UTASÍTÁSOKAT

Olvassa el a gépen és ebben a kézikönyvben található figyelmeztetéseket. A figyelmeztetések bármelyikének figyelmen kívül hagyása súlyos sérülést okozhat.

- Cserélje ki az olvashatatlan vagy leváló figyelmeztető címkéket.
- A motorháztetőt professzionális, megfelelően képzett és tapasztalt kezelők általi használatra tervezték. Ha nem ismeri a páraelszívó vonatkozó működési jellemzőit, ne üzemeltesse azt, amíg nem kapott megfelelő képzést vagy nem rendelkezik megfelelő ismeretekkel.
- Ne használja a páraelszívót a rendeltetésszerű használaton kívül másra. Ha a páraelszívót nem rendeltetésszerű használatra használják, az IGM Tools and Machinery Ltd. és a Laguna Tools Inc. kizár minden garanciát és nem vállal felelősséget az ilyen használatból eredő sérülésekért.
- A gépen végzett munka során mindig használjon megfelelő védőszemüveget/arcvédőt.
- A gép használata előtt távolítsa el a nyakkendőket, gyűrűket, órákat és ékszereket, valamint könyök fölé tekerje fel az ujját. Győződjön meg róla, hogy nem visel laza ruházatot, és tűrje fel a hosszú haját. Javasoljuk, hogy használjon csúszásmentes lábbelit, vagy szerelje fel a munkaterületet csúszásmentes intézkedésekkel. Munka közben ne viseljen kesztyűt.
- Hosszabb ideig tartó működés közben viseljen füldugót vagy fülvédőt.
- Az olyan munkák során, mint a csiszolás, vágás, fúrás és egyéb feladatok során felszabaduló por olyan vegyi anyagokat tartalmaz, amelyek rákot, születési rendellenességeket okoznak vagy veszélyeztetik a reprodukív rendszert. Néhány vegyi anyagra példaként említhetjük a következőket:
  - Ólomtartalmú festékből származó ólom
  - Téglából, cementből vagy más építési termékekből származó kristályos szilícium-dioxid.
  - Arzén és króm a vegyileg kezelt fából.
- Az Ön által vállalt kockázat a tevékenység végzésének időtartamától függően változik. Az ilyen vegyi anyagoknak való kitettség csökkentése érdekében dolgozzon jól szellőző helyiségben, és használjon jóváhagyott biztonsági felszerelést, például olyan védőmaszkot, amelyet kifejezetten a mikroszkopikus részecskék kiszűrésére terveztek.
- Ne használja ezt a készüléket, ha fáradt, vagy ha kábítószer, alkohol vagy más gyógyszer hatása alatt áll.
- A tápegységhez való csatlakoztatás előtt győződjön meg arról, hogy a kapcsoló ki van kapcsolva.
- Győződjön meg róla, hogy a gép megfelelően földelve van.
- A gép beállítása és karbantartása előtt győződjön meg arról, hogy a gép nincs áram alatt.
- Minden alkalommal ellenőrizze, hogy a gép felületéről használat előtt eltávolították-e az összes felszerelést, például a beállítókulcsokat, a hulladékot, a használt fát és a tisztító rongyokat.
- Munka közben ne vegye le a védőfelszerelést. Ha karbantartás céljából eltávolítja a védőfelszerelést, legyen rendkívül óvatos, és a karbantartás után azonnal szerelje vissza a gépet.
- Használat előtt győződjön meg arról, hogy a motorháztető vízszintes felületen áll, és a kerekek biztonságosan rögzítve vannak.
- Ellenőrizze a gép sérült részeit. A gép újbóli használata előtt győződjön meg arról, hogy a sérült védőfelszerelés megfelelően működik, és funkciója semmilyen módon nem sérült. Ellenőrizze a mozgó alkatrészek igazítását, a mozgó alkatrészek rögzítését és a gép rögzítésének sérült részeit, amelyek befolyásolhatják a gép megfelelő működését. A sérült védőburkolatokat vagy védőfelszereléseket a gép használata előtt megfelelően meg kell javítani vagy ki kell cserélni.
- Gondoskodjon arról, hogy a gép körül elegendő hely legyen, és a munkaterületen vakításmentes megvilágítás legyen.
- Tartsa a gép körüli padlót tisztán, olaj- és zsírmaradványoktól mentesen.
- A látogatókat tartsa biztonságos távolságban a munkaterülettől.  
Tartsa gyermekek számára elérhetetlen helyen.
- Biztosítsa a műhelyt a gyerekektől zárral, központi kapcsolókkal vagy az indítókulcsok biztonságos tárolásával.
- Fordítson teljes figyelmet a munkájára. A figyelem hiánya, a munka közbeni beszélgetés vagy a munka közbeni "viccelődés" súlyos sérülésekhez vezethet.
- Munka közben tartson egyenletes testtartást, hogy elkerülje az elesést vagy a kihúzóra támaszkodást. Ne erőlködjön, és ne alkalmazzon túlzott erőt semmilyen feladathoz.

- Használja a munkához megfelelő szerszámokat a megfelelő gépsebességgel. Ne használjon szerszámokat vagy tartozékokat olyan munkához, amelyre nem azokat szánták. A megfelelő szerszám jobban és biztonságosabban végzi el a munkát.
- Használja az ajánlott tartozékokat; a nem megfelelő tartozékok használata veszélyes lehet.
- Gondosan tartsa karban a gépeket. Kövesse a tartozékok kenésére és karbantartására vonatkozó utasításokat.
- Tisztítás előtt kapcsolja ki a gépet. A forgács és a törmelék eltávolításához használjon keféket vagy sűrített levegőt, ne használja puszta kézzel.
- Ne álljon a gépre. A gép felborulása súlyos sérüléseket okozhat.
- Soha ne hagyja a gépet felügyelet nélkül futni. Kikapcsoláskor ne menjen el a géptől, és hagyja, hogy az teljesen leálljon.

### 3.2 Általános biztonsági szabályok

**FIGYELMEZTETÉS: A SZABÁLYOK BE NEM TARTÁSA SÚLYOS SÉRÜLÉST OKOZHAT.**

**ELLENŐRIZZE A GÉP SÉRÜLT RÉSZEIT.** Az újbóli használat előtt javítsa meg megfelelően a készüléket, vagy cserélje ki a sérült alkatrészeket.

**SAJÁT BIZTONSÁGA ÉRDEKÉBEN OLVASSA EL A HASZNÁLATI UTASÍTÁST A GÉP HASZNÁLATA ELŐTT** Ismerje meg a gép használatát, korlátait és a gép használatából eredő veszélyeket.

**TARTSA TISZTÁN A MUNKAFELÜLETET.** A rendetlen műhely vagy a gép közelében lévő rendetlen terület balesetet okozhat.

**NE HASZNÁLJA VESZÉLYES KÖRNYEZETBEN.** Ne használja az elszívót nedves vagy nedves környezetben, és ne tegye ki esőnek. A munkahelynek jól megvilágítottnak kell lennie.

**TARTSA TÁVOL A GYEREKEKET ÉS A LÁTOGATÓKAT A GÉPTŐL.** Minden gyermeket és tapasztalatlan személyt tartson biztonságos távolságban a munkaterülettől.

**KARBANTARTÁS ELŐTT VÁLASSZA LE A GÉPET AZ ÁRAMFORRÁSRÓL.**

**ELLENŐRIZZE A GÉP SÉRÜLT RÉSZEIT.** Az újbóli használat előtt javítsa meg megfelelően a készüléket, vagy cserélje ki a sérült alkatrészeket.

**E SZABÁLYOK BE NEM TARTÁSA SÚLYOS SÉRÜLÉST OKOZHAT.**

### 3.3 További biztonsági intézkedések

**TOVÁBBI BIZTONSÁGI INTÉZKEDÉSEK A MOTORHÁZTETŐKHOZ**

**A gép használata.** Ez az elszívó kizárólag a faipari gépek fűrészporának és forgácsának összegyűjtésére szolgál. Ne használja az elszívót fémek, szennyeződések, kövek, gipszkarton, azbeszt, ólomfesték, szilícium-dioxid, folyadékok, aeroszolok vagy más gyúlékony, éghető vagy veszélyes anyagok elszívására.

**Veszélyes por.** A gépek használatából származó por rákot, születési rendellenességeket vagy hosszú távú légzőszervi károsodást okozhat. Legyen tisztában a bármilyen anyaggal kapcsolatos por veszélyeivel. A sérülésveszély csökkentése érdekében mindig viseljen megfelelő légzőkészüléket.

**Porallergia.** Bizonyos fajtákból származó por allergiás reakciót válthat ki emberekben és állatokban. Győződjön meg róla, hogy tudja, milyen fapornak van kitéve, ha esetleg allergiás reakció lépne fel.

**Viseljen légzőkészüléket.** A finom por, amelyet a szűrő nem tud felfogni, működés közben a műhely területére fújódik. Mindig viseljen megfelelő légzőkészüléket a működés alatt és rövid ideig utána, hogy csökkentse a maradandó légzőszervi károsodás kockázatát.

**Hulladékgyűjtő zsákok és konténerek ürítése.** A gyűjtőtartályból való por eltávolításakor viseljen légzőkészüléket és védőszemüveget. Ürítse ki a port a gyűjtőforrásoktól távol és a megfelelő tartályokba.

**Az áramellátásról való leválasztás.** Kapcsolja ki a kapcsolót, válassza le a motorházat az áramforrásról, és hagyja, hogy a motor teljesen leálljon, mielőtt a gépet felügyelet nélkül hagyja, vagy bármilyen szervizelés, tisztítás, karbantartás vagy beállítás előtt.

**Porszemcsék és gyújtóforrások.** Ne használja az elszívót olyan területeken, ahol nagy a robbanásveszély. A magas gyulladásveszélyű területek közé tartoznak többek között a gyújtólámpák, nyílt lángok vagy más gyújtóforrások közelében lévő területek.

**Tűzvédelmi intézkedések.** Az elszívót csak tűzvédelemmel ellátott helyeken vagy tűzvédelmi intézkedések, például tűzoltó készülékek közelében használja.

**A lapátos ventilátorral kapcsolatos veszélyek.** Működés közben semmilyen okból ne helyezzen kezet vagy szerszámot a kipufogónyílás közelébe. Az erős szívás könnyen okozhat véletlen érintkezést a ventilátorral, ami súlyos sérülést vagy a gép károsodását okozhatja. Kisállatokat és gyermekeket mindig tartson távol a porgyűjtő nyílástól.

**A szikrák megelőzése.** Ne engedje, hogy acél vagy kő kerüljön a ventilátorba - ez szikrákat okozhat. A szikrák hosszú ideig parázsolhatnak a porban, mielőtt tűz keletkezne. Ha véletlenül fémes szennyeződésű fába vág (szögek, kapcsok stb.), azonnal kapcsolja ki a páraelszívót, válassza le az áramról, és várja meg, amíg a ventilátor leáll - majd ürítse ki a gyűjtőedényt egy megfelelő légmentesen záródó fémtartályba.

**Működési hely.** A finom pornak való kitétség kockázatának csökkentése érdekében a tartósan telepített páraelszívókat a munkaterületen kívül vagy egy másik, füstérzékelővel felszerelt helyiségben helyezze el. Ne használja a porleválasztót nedves vagy nedves helyen - ha a gépet víznek vagy nedves körülményeknek teszi ki, az áramütést okozhat, vagy lerövidítheti a gép élettartamát.

**Statikus elektromosság.** A műanyag porsor statikus elektromosságot generál, amikor a faforgács áthalad rajta. Bár a statikus elektromosság által okozott szikrák ritkák, robbanást vagy tüzet okozhatnak. E kockázat csökkentése érdekében győződjön meg arról, hogy minden porvezeték megfelelően földelve van földelő vezetékkel.

**Rendszeres tisztítás.** Rendszeresen ellenőrizze/ürítse ki a gyűjtőzsákokat és a tartályokat, hogy megakadályozza a finom por felhalmozódását, amely növelheti a tűzveszélyt. Rendszeresen tisztítsa meg a munkaterületet, ahol a gépet használják - a felülvilágítókön, fűtőtesteken, elektromos paneleken vagy más hőforrásokon felgyülemlt túlzott por növeli a tűzveszélyt.

**FIGYELMEZTETÉS: AZ ÓVINTÉZKEDÉSEK ELMULASZTÁSA KISEBB SÉRÜLÉSEKHEZ VAGY A GÉP KÁROSODÁSÁHOZ VEZETHET.**

**FIGYELMEZTETÉS: AZ ÓVINTÉZKEDÉSEK ELMULASZTÁSA SÚLYOS SÉRÜLÉSEKHEZ VAGY AKÁR HALÁLHOZ IS VEZETHET.**

**TARTSA BE EZEKET AZ UTASÍTÁSOKAT.**

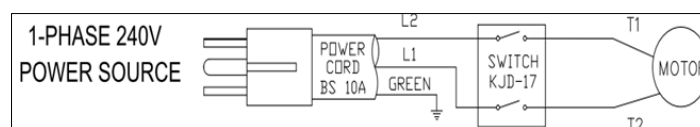
**Ha szükséges, konzultáljon velük, és használja őket mások tanítására.**

### 3.4 Tápegység

#### VILLAMOSENERGIA-CSATLAKOZÁS

A Laguna BFlux számára külön elektromos áramkört kell használnia. Az áramkört egy 16A-os, C kioldási karakterisztikájú (16/1/C) megszakítóval kell védeni. A csatlakoztatáshoz csak földeléssel ellátott, háromvezetékes hosszabbítót és a gép dugójához megfelelő aljzatot használjon.

Mielőtt a gépet a hálózatra csatlakoztatja, győződjön meg arról, hogy a kapcsoló "OFF" állásban van. Ne tegye ki a gépet esőnek, és ne használja nedves helyen.



### 3.5 A motor jellemzői

A gépet 230 V-os, 50 Hz-es váltakozó áramú hálózatra tervezték. Mielőtt a gépet csatlakoztatja a hálózati áramforráshoz, győződjön meg arról, hogy a kapcsoló "OFF" állásban van.

### 3.6 Gépi földelés

Ezt a gépet használat közben földelni kell, hogy megvédje a kezelőt az áramütéstől.

Tápkábel:

A gépet állandóan földelni kell. Hiba vagy meghibásodás esetén a földelés a legkisebb ellenállás út az elektromos áram számára, csökkentve ezzel az áramütés veszélyét. A gép egy védővezetővel ellátott elektromos tápkábelrel és egy földelőcsatlakozóval ellátott dugóval van felszerelve (2. ábra). A dugót megfelelő, földelt, a helyi előírásoknak és rendeleteknek megfelelő aljzatba kell dugni.

Ne módosítsa a dugót semmilyen módon, ha nem illik a konnektorba, forduljon szakképzett villanszerelőhöz a megfelelő konnektor beszerelése érdekében. A földelő vezeték helytelen csatlakoztatása áramütésveszélyt okozhat. Ha a vezeték vagy a dugót meg kell javítani, forduljon szakképzett villanszerelőhöz.

Ha nem biztos a helyes bekötésben, forduljon szakképzett villanszerelőhöz.

Hosszabbító kábel használata esetén csak háromvezetékes, megfelelő földeléssel ellátott kábelt használjon. A sérült vagy elhasználódott kábelt azonnal javítsa meg vagy cserélje ki.



**EuroPlug - CEE 7/7**

### 3.7 Hosszabbító kábelek.

**HASZNÁLJA A MEGFELELŐ HOSSZÚÍTÓKábelt.** Győződjön meg róla, hogy a hosszabbítókábel jó állapotban van, és nem sérült. A nem megfelelő hosszabbító kábel használata áramütéshez vezethet.

## 4. A gép beállítása

### 4.1 Összeszerelés

#### Szükséges eszközök

10 és 12 mm-es csavarkulcsok (a géphez mellékelve)



#### SÉRÜLÉSVESZÉLY. KAPCSOLJA KI A MOTORHÁZTETŐT.

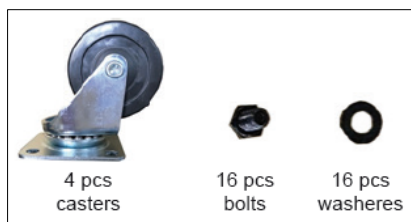
**Húzza ki a gépet,** és várjon két-fél percet, amíg a gép teljesen beindul. Most már beállíthatja, karbantarthatja vagy tisztíthatja a gépet. Saját biztonsága érdekében ne csatlakoztassa a gépet áramforráshoz, amíg a gépet teljesen össze nem szerelte. Továbbá, győződjön meg róla, hogy elolvasta és megértette a teljes használati útmutatót.

**becsült telepítési idő** - 2 óra

#### CIRCLES

1. Keress egy műanyag zacskót, amelyben alátétek, csavarok és négy kerék van.





4 db görgő - 4 db görgő  
16 db csavar - 16 db csavar  
16 db alátét - 16 db alátét

2. Helyezze az alapot úgy, hogy a görgőkön lévő csavarfuratok felfelé nézzenek. Helyezze a görgőket az alapra.



3. Csavarozza a kereket az alaphoz a négy csavarral és alátéttel az alaphoz. Ismételje meg az eljárást a másik három görgő esetében is.



### OLDALSÓ TÁMASZOK

1. Fordítsa meg az alapot, és helyezze a görgőkre. Helyezze az alapot úgy, hogy a két csavarfurat a jobb oldalon legyen. Lásd az ábrát.



2. Keressük meg azokat a támasztékokat, amelyeket a belső oldalon L és R betűkkel jelölünk.

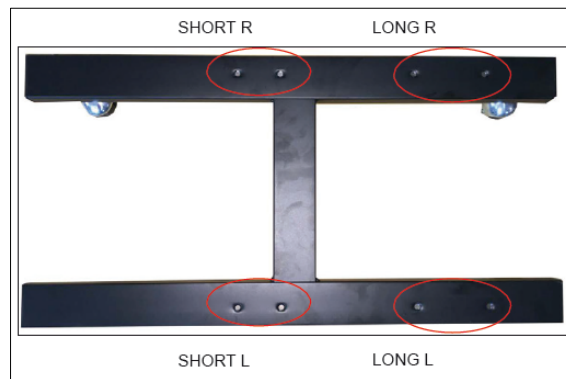


Elülső oldal



Hátsó oldal

3. Az alábbi képen látható, hogy hová kell felszerelni az egyes támaszokat.

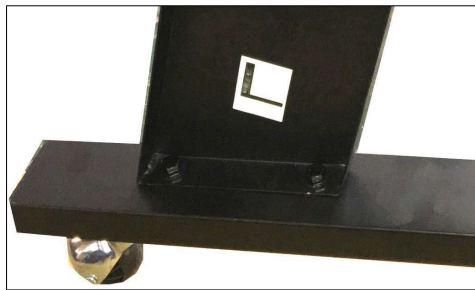


SHORT R - Rövid jobb oldali támogatás  
 LONG R - Hosszú jobb oldali támasz  
 SHORT L - Rövid bal oldali támasz  
 LONG L - Hosszú bal oldali támasz

4. Készítsünk egy hosszú, bal oldali támasztékot L betűvel befelé. Az alábbi kép az ellenkező oldalról készült, hogy az L-t belülről mutassa.



5. Igazítsa a bal oldali hosszú támasztékot L a talp csavarfurataihoz. Csavarozza be hatszögletű csavarokkal (8 mm x 19 mm) és alátéttekkel (8 mm). Szorosán húzza meg a csavarokat.



6. Készítse elő a rövid bal oldali L támaszt a hosszú L támasz alá.



7. Igazítsa a rövid tartóoldalon lévő két lyukat a hosszú tartóoldalon lévő két lyukhoz. Csavarozza össze hatszögletű csavarokkal (8 mm x 19 mm) és alátéttekkel (8 mm). Szorosán húzza meg a csavarokat.

8. Igazítsa a rövid bal oldali támasztékot L az alapon lévő csavarfuratokhoz. Csavarozza össze hatszögletű csavarokkal (8 mm x 19 mm) és alátéttekkel (8 mm). Szorosán húzza meg a csavarokat.



9. Ugyanígy járunk el a másik oldalon is az R támaszokkal.

10. Az alábbi ábra a tartók helyes összeszerelését mutatja.



11. Készítsen elő egy középső támaszt, amelyet a hosszú támaszok L és R közé kell behelyezni. Megjegyzés: Ügyeljen arra, hogy a középső támaszt a jelölésekkel kifelé néző irányban szerelje be.



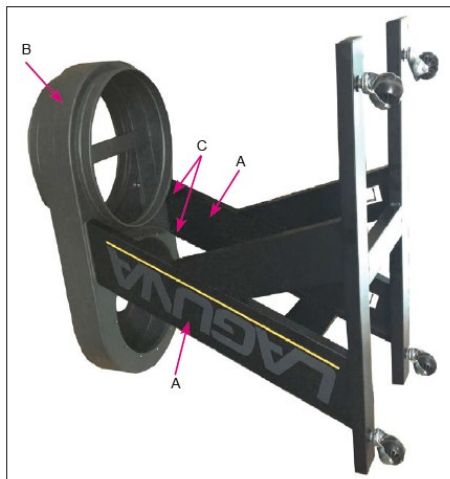
12. Igazítsa a középső tartót a hosszú tartókon lévő négy lyukhoz.

13. Csavarozza be hatszögletű csavarokkal (8 mm x 19 mm) és alátétekkel (8 mm). Szorosan húzza meg a csavarokat.



#### A KÖZÉPSŐ RÉSZ ÉS A MOTOR FELSZERELÉSE A VÁZRA

1. Fektesse a középső részt a motorral az oldalára.
2. Igazítsa az A lábakon lévő négy C lyukat a B középső részen lévő négy lyukhoz.
3. Csavarozza össze hatszögletű csavarokkal (8 mm x 19 mm) és alátétekkel (8 mm).
4. Ismétlje meg ezt az eljárást a fennmaradó három lyuk esetében.
5. Óvatosan emelje fel a szerelvényt, és helyezze a görgőkre.



**Megjegyzés: A motor nincs a képen**

#### CSATLAKOZÓ NYAK

1. Igazítsa a csatlakozónyakat a középső részen lévő négy lyukhoz (X).
2. Csavarozza össze 1,3 cm-es csavarokkal.

#### SÉRÜLÉSVESZÉLY.

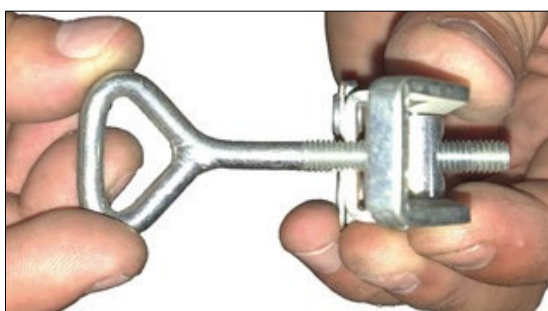
**Húzza ki a gépet**, és várjon két-fél percet, amíg a gép teljesen beindul. Most már beállíthatja, karbantarthatja vagy tisztíthatja a gépet. Az elszívóhoz nem tartozik elszívótömlő. Csatlakoztassa a saját 10 cm-es tömlőjét a géphez, és rögzítse egy bilinccsel. Csatlakoztassa a tömlő másik végét ahhoz a géphez, amelyből elszívja, és rögzítse egy bilinccsel.

**FONTOS:** Ne indítsa el a gépet a tömlő felszerelése nélkül.



### A SZŰRŐBETÉT CSATLAKOZTATÁSA

1. Csúsztassa a szűrőbetétet a motorháztető középső részére.
2. Készítse elő a rögzítő övbillincset. Állítsa be az övrögzítő hosszát a kulcs meghúzásával vagy meglazításával.
3. Rögzítse az övbillincset a szűrőbetét alján.
4. Akassza be az öv hurokját a másik oldalon lévő kampóba, és rögzítse.

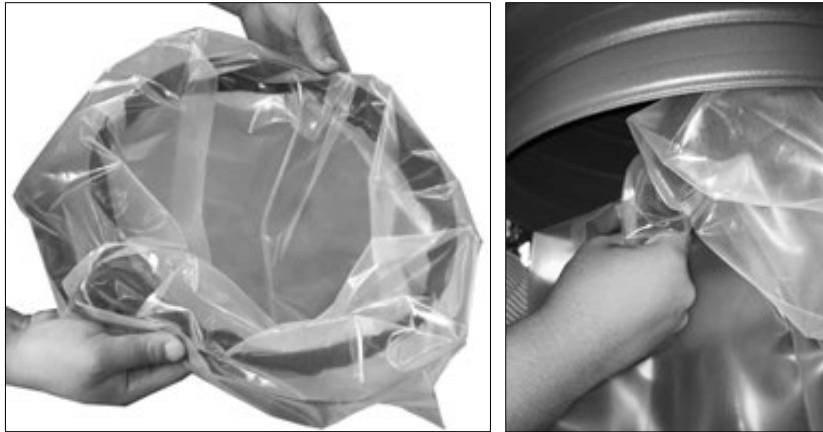


### A HULLADÉKGYŰJTŐ ZSÁK HELYE

VÁLASSZA LE A GÉPET AZ ELEKTROMOS HÁLÓZATRÓL!

#### RÖGZÍTŐGYŰRŰ:

1. Helyezze a rögzítőgyűrűt az átlátszó hulladékzsákba. Hajlítsa a hulladékgyűjtő zsák tetejének körülbelül 15 cm-es részét a gyűrű köré.
2. Helyezze a hulladékzsákokat a gyűrűvel alulról a szívónyakon lévő lyukba. Előfordulhat, hogy a gyűrűt egy kicsit meg kell hajlítani, hogy könnyebb legyen a beszerelése.
3. Enyhén húzza meg a zsákokat, hogy meggyőződjön arról, hogy megfelelően rögzül a gyűrű körül, és nem válik le a szívás közben.



### FÉMBILINCSEK HASZNÁLATA

A szemeteszsákokat kívülről egy fémbilincs segítségével is rögzítheti.

1. Helyezzen egy fémbilincset a műanyag zacskó teteje köré. Hajtson körülbelül 10-15 cm-t a szorító körül.
2. Helyezze a bilincset a zsákkal együtt a motorháztető középső részére. Húzza meg erősen a bilincset.



## 5. A gép karbantartása

### A SZŰRŐ TISZTÍTÁSA

Ahhoz, hogy a ciklonszívó megfelelően működjön, biztosítani kell a megfelelő légáramlást a szűrőhöz. A szűrőt rendszeresen karbantartani kell sűrített levegővel vagy légpisztollyal történő óvatos fújással, hogy a szűrő redőkben megrekedt részecskéket meglazítsa.

Azon felhasználók számára, akik maximálisan kihasználják a páraelszívót, javasoljuk a sűrített levegővel történő rendszeres tisztítást a maximális szűrési hatékonyság és a szűrő élettartamának fenntartása érdekében.

### A szűrőtisztító fogantyú használata

A szűrőtisztító fogantyú a szűrőről a porszemcséket a hulladékzsákba ejti.

A gép jó állapotának megőrzése érdekében javasoljuk, hogy minden használat után tisztítsa meg a fogantyút.

Egyszerűen forgassa a fogantyút 4-5-ször előre-hátra.

### Sűrített levegő használata

Húzza ki a gépet az áramforrásból!

Azoknak a felhasználóknak, akik gyakran használják a páraelszívót, a szűrés maximális hatékonyságának és a szűrő élettartamának fenntartása érdekében javasoljuk a rendszeres sűrített levegővel történő tisztítást.

### FUTÁSELLENŐRZÉS

A műhely optimális működéséhez elengedhetetlen minden gép vagy szerszám rendszeres ellenőrzése. Ez magában foglalja az összes alkatrész ellenőrzését, a szűrő tisztaságának biztosítását, valamint a szennyeződések eltávolítását minden felületről és mozgó alkatrészeiről.

## 6. Hibaelhárítás

**A gép nem indul el, vagy a megszakító kiold.**

Lehetséges ok	Lehetséges megoldások
<ol style="list-style-type: none"> <li>1. A tápellátás kikapcsolt vagy hibás.</li> <li>2. A biztosíték/biztosíték kiégett/kikapcsolt.</li> <li>3. Hibás motorcsatlakozás.</li> <li>4. A műszerfalón lévő főkapcsoló ki van kapcsolva.</li> <li>5. Megszakadt érintkező/magas ellenállás.</li> <li>6. Hibás kapcsoló. Motorhiba.</li> </ol>	<ol style="list-style-type: none"> <li>1. Győződjön meg róla, hogy a tápegység be van kapcsolva, és megfelelő feszültségű.</li> <li>2. Szerelje fel a megfelelő megszakítóval, cserélje ki a gyenge megszakítót.</li> <li>3. Csatlakoztasson, vagy hívjon képzett szerviztechnikust vagy villanyszerelőt.</li> <li>4. Hagyja lehűlni a motort, gondoskodjon a gép megfelelő szellőzéséről, állítsa vissza.</li> <li>5. Ellenőrizze a törött vagy rosszul csatlakoztatott vezetékeket, szükség szerint javítsa ki.</li> <li>6. Cserélje ki a kapcsolót. Tesztelés/javítás/csere.</li> </ol>

#### Túlzott vibráció vagy zaj működés közben.

Lehetséges ok	Lehetséges megoldások
<ol style="list-style-type: none"> <li>1. Laza alkatrész.</li> <li>2. Laza vagy törött motortartó.</li> <li>3. A ventilátor propellere a burkolatba ütközik.</li> <li>4. Kopott motorcsapágyak.</li> </ol>	<ol style="list-style-type: none"> <li>1. Ellenőrizze és húzza meg az összes csavart/anyát. 2 . Szükség szerint húzza meg vagy cserélje ki.</li> <li>3. Ellenőrizze a ventilátor propellert és a burkolatot; cserélje ki.</li> <li>4. Forgassa el a tengelyt kézzel, ellenőrizze, hogy nem ragad-e vagy túl laza-e, cserélje ki a csapágyakat.</li> </ol>

#### A gép túl hangosan működik, rezeg és ismétlődő zajt csap.

Lehetséges ok	Lehetséges megoldások
<ol style="list-style-type: none"> <li>1. A gép egyenetlen felületen áll.</li> <li>2. Sérült/ki egyensúlyozatlan ventilátor.</li> <li>3. Ingyenes kapcsolatok.</li> <li>4. A légcsvár ventilátor meglazult.</li> <li>5. A légcsvárventilátor burkolatának behatolása.</li> </ol>	<ol style="list-style-type: none"> <li>1. Helyezze a gépet sík felületre.</li> <li>2. Ellenőrizze, hogy a ventilátor propellere nem hajlott-e meg, nem lazult-e meg vagy nem sérült-e meg más módon.</li> <li>3. Ellenőrizze és húzza meg az összes kötőelemet.</li> <li>4. Cserélje ki a motort és a ventilátor propellerét.</li> <li>5. Ellenőrizze a ventilátor propellert és a burkolatot; cserélje ki.</li> </ol>

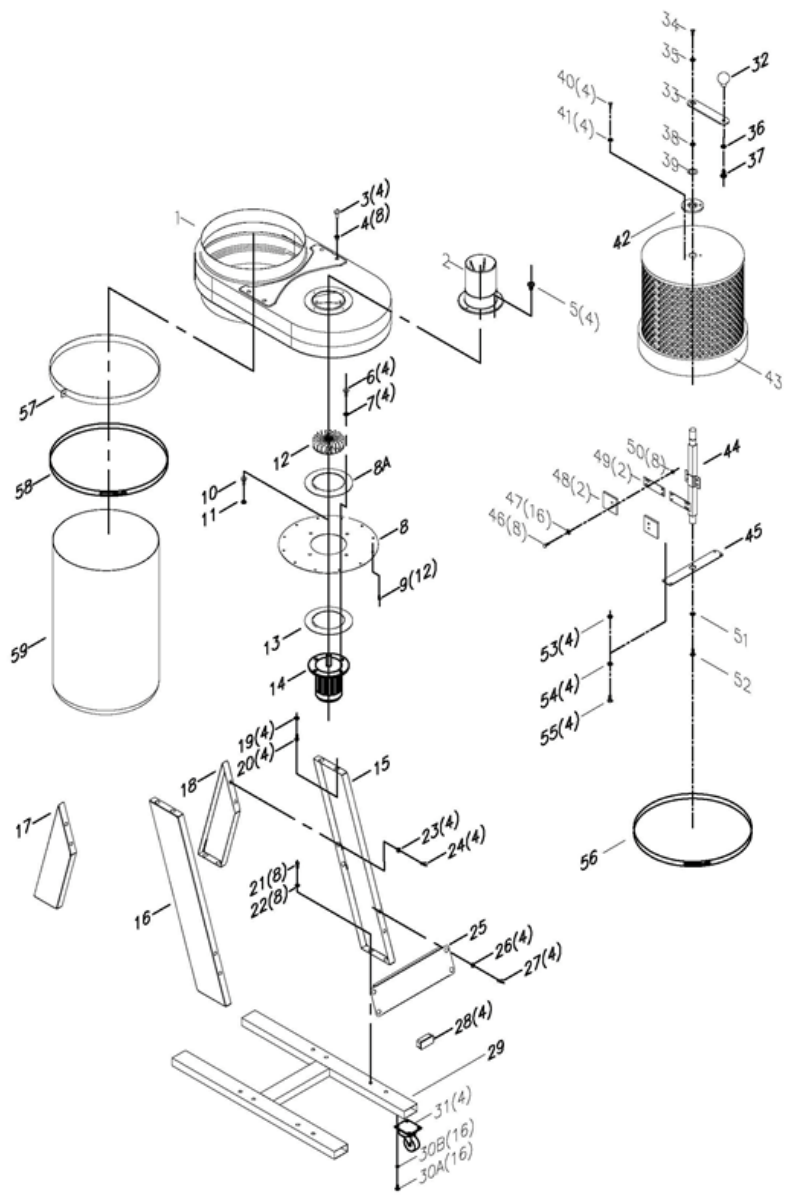
#### A ciklonos elszívó nem vagy nem eléggé szívja ki az anyagot; gyenge teljesítmény.

Lehetséges ok	Lehetséges megoldások
<ol style="list-style-type: none"> <li>1. A hulladék tartály vagy a szűrő végtartály megtelt. A szűrő eltömődött.</li> <li>2. Eltömődött légcsvatörnák.</li> <li>3. A vonal túl hosszú vagy túl sok éles kanyarral rendelkezik.</li> <li>4. A nedves fa eltömítette a vezetékeket.</li> <li>5. Szivárgás a csövekben vagy túl sok nyitott torok.</li> <li>6. Elégtelen áramlási sebesség a fő kipufogócsőben.</li> <li>7. Nem megfelelő méretű vezetékek, csatlakozók vagy válaszfalak.</li> </ol>	<ol style="list-style-type: none"> <li>1. Ürítse ki a szűrővégtartályt. Tisztítsa meg a szűrőt.</li> <li>2. Tisztítsa meg a motorháztető nyakát.</li> <li>3. Vigye közelebb a kivonót a kivonandó géphez. Állítsa be a szívóvezetéket, és távolítsa el az esetleges éles kanyarokat a vezetékből.</li> <li>4. Használjon 20%-nál kisebb nedvességtartalmú fűrészárut.</li> <li>5. Javítsa meg az összes szivárgó vezetéket, és zárja be az összes nem használt kaput.</li> <li>6. Az áramlási sebességet növelheti 1 vagy 2 kapu megnyitásával a különböző szívócsomópontokon.</li> <li>7. Változtassa meg a vezeték méretét és magának a vezetéknek a rögzítését és rögzítését.</li> </ol>

#### Az elszívó fűrészport fúj a levegőbe.

Lehetséges ok	Lehetséges megoldások
<ol style="list-style-type: none"> <li>1. Az elszívón lévő gyűjtőtartályok bilincsei meglazultak.</li> <li>2. Laza vagy sérült tömítés.</li> </ol>	<ol style="list-style-type: none"> <li>1. Rögzítse újra és biztosítsa a megfelelő tömítést.</li> <li>2. Cserélje ki a tömítést.</li> </ol>





Index	Tétel leírása	Specifikáció	Mennyiség	30A	HEX CSAVAR	1/4"	4
1	PORCSOROZÓ		1	30B	LAPOS ALÁTÉT	1/4"	
2	SZÍVÓCSŐELOSZTÓ	4"	1	31	2" KERÉK		4
3	HEX CSAVAR	5/16"*3/4"	4	32	HANDLE	22mmL	1
4	NUT	5/16"	8	33	FORGATÓKAR		1
5	FÉMLEMEZ MENETES CSAVAR	#8x1/2"	4	34	HEX CSAVAR	5/16"*3/4"	1
6	HEX CSAVAR	5/16"*3/4"	4	35	LAPOS ALÁTÉT	5/16"*OD30*3t	1
7	LAPOS ALÁTÉT	5/16"*OD18*2t	4	36	LAPOS ALÁTÉT	3/8"*OD23*2t	1
8	MOTOR ALAPTARTÓ		1	37	ZÁRÓANYAG	3/8"	1
8A	GASKET		1	38	C-ALAKÚ BILINCS	Ø20	1
9	HATLAPRUGÓS CSAVAR	5/16"*5/8"	12	39	SEAL	Külső Ø30*Belső Ø20*5t	1
10	HEX CSAVAR	5/16"*3/4"	1	40	HEX CSAVAR	1/4"*3/4"	4
11	LAPOS ALÁTÉT	5/16"*OD30*3t	1	41	LAPOS ALÁTÉT	1/4"*OD19*2t	4
12	FAN	9"	1	42	CSAPÁGYAZÁS	Ø70* Ø20.5*7t	1
13	MOTOR GUMITÖMÍTÉS		1	43	TARTÁLYOS SZŰRŐ	Ø350*300mm	1
14	MOTOR	1HP/230V/50HZ/1 FÁZIS	1	44	FORGÁSTENGELY		1
15	OLDALTÁMASZ - HOSSZÚ	Jobbra	1	45	TÁMASZTÓLAP		1
16	OLDALTÁMASZ - HOSSZÚ	Balra	1	46	HEX CSAVAR	1/4"*5/8"	8
17	OLDALTÁMASZ - RÖVID	Balra	1	47	LAPOS ALÁTÉT	1/4"*OD13*1t	16
18	OLDALTÁMASZ - RÖVID	Jobbra	1	48	CANVAS		2
19	LAPOS ALÁTÉT	5/16"*OD18*2t	4	49	PEDAL		2
20	HEX CSAVAR	5/16"*3/4"	4	50	ZÁRÓANYAG	1/4"	8
21	HEX CSAVAR	5/16"*3/4"	8	51	LAPOS ALÁTÉT	5/16"*OD23*2t	1
22	LAPOS ALÁTÉT	5/16"*OD18*2t	8	52	HEX CSAVAR	5/16"*3/4"	1
23	LAPOS ALÁTÉT	5/16"*OD18*2t	4	53	ZÁRÓANYAG	1/4"	4
24	HEX CSAVAR	5/16"*3/4"	4	54	LAPOS ALÁTÉT	1/4"*OD13*1t	4
25	TÁMOGATÓKAPCSOLAT		1	55	HEX CSAVAR	1/4"*3/4"	4
26	LAPOS ALÁTÉT	5/16"*OD18*2t	4	56	ÁLLÍTHATÓ SZALAGBILINCS	Ø350mm	1
27	HEX CSAVAR	5/16"*3/4"	4	57	FEKETE PÁNTOS PÁNT	Ø350mm	1
28	DUGÓ	30*60mm	4	58	RUGÓS TÁSKA BILINCS	Ø350mm	1
29	BASE		4	59	MŰANYAG ZSÁK	Ø350mm*980mm	2